

ВСЕРОССИЙСКАЯ ОЛИМПИАДА ШКОЛЬНИКОВ
ПО ГЕОГРАФИИ. 2020–2021 уч. г.
ШКОЛЬНЫЙ ЭТАП. 6 КЛАСС

Задание 1

??? – страна наоборот
Она располагается под нами.
Там, очевидно, ходят вверх ногами.
Там наизнанку вывернутый год.
Там расцветают в октябре сады,
Там в январе, а не в июле лето.
Там протекают реки без воды
(Они в пустыне пропадают где-то).
Там в зарослях следы бескрылых птиц,
Там кошкам в пищу достаются змеи,
Рождаются зверята из яиц,
И там собаки лаять не умеют.
Трава сама там лезет из коры,
И кролики страшней, чем наводнение.
Спасает юг от северной жары,
Столица не имеет населения.
??? – страна наоборот...
Её исток на лондонском причале.
Для хищников дорогу расчищали
Изгнанники и каторжный народ.
??? – страна наоборот...

Часть 1. Вопросы

Внимание! Ответы с орфографическими ошибками не засчитываются.

1) Какой стране посвящено стихотворение?

Ответ: Австралия / Австралийский Союз – **6 баллов.**

2) Закончите предложение, которое объясняет, почему «там наизнанку вывернутый год».

Эта страна расположена в ...

Ответ: Южном полушарии / к югу от экватора / Южное полушарие – **5 баллов.**

3) Каким термином называют здесь «реки без воды»?

Ответ: крики – **5 баллов.**

4) Следы каких бескрылых птиц можно встретить в зарослях?

Ответ: эму \ казуар – **5 баллов.**

5) Запишите два вида «зверят из яиц» (яйцекладущих млекопитающих).

Ответ: ехидна; утконос – **по 4 балла (сумма 8 баллов).**

6) Как называются собаки, которые «лаять не умеют»?

Ответ: Дикая собака Динго / Динго / дикие собаки Динго – 4 балла.

7) Укажите название столицы описываемой в стихотворении страны.

Ответ: Канберра – 4 балла.

Часть 2

Выберите из списка четыре термина, объекта, фамилии, связанные с описываемой в стихотворении страной.

- эвкалипт
- баобаб
- аборигены
- банту
- Джеймс Кук
- Бартоломеу Диаш
- Сидней
- Кейптаун.

По 2 балла за каждый правильный ответ; если указано больше 4 ответов, то выставляется 0 баллов. **Максимальный балл – 8.**

Какая страна объединяет оставшиеся слова?

Ответ: ЮАР / Южно-Африканская Республика – 5 баллов.

Максимальный балл – 50.

Задание 2

Прочтите предлагаемый текст. Замените пропуски в тексте (числа в скобках) **словами** (существительные, прилагательные), **словосочетаниями** или **числами**. Слова могут быть географическими названиями, именами путешественников или понятиями.

(1) – английский мореплаватель, возглавлял три (2) экспедиции по исследованию Мирового океана. Первое (2) плавание началось в (3) году, когда (1) с командой покинул устье реки (4), на которой стоит столица Великобритании, и отправился к острову (5) с географическими координатами 18° ю. ш. 149° з. д. Отсюда (1) повернул на запад и заново открыл архипелаг, в котором располагается остров (5), потом он обогнул острова (6), которые были открыты голландцем (7) в XVII веке. Следующими открытиями были обнаружение неизвестного ранее восточного побережья материка, занимающего (8)-е место по площади, и (9) – самого крупного в мире природного объекта, образованный живыми организмами. Задачей второго (2) путешествия был поиск материка, который (1) обнаружить не смог, несмотря на то, что дважды пересёк параллель с географической широтой (10)° ю.ш. за

которой наблюдаются полярный день и полярная ночь. Сам же материк открыли в (11) году российские мореплаватели на шлюпе «Восток» под командованием (12) и шлюпе «Мирный», капитаном которого был (13).

В (14) году (1) отправился в своё последнее (2) путешествие. В этой экспедиции была заново открыта группа (15) островов, названных тогда Сандвичевыми, ныне принадлежащих государству (16). В поисках северо-западного прохода путешественники пересекли (17) пролив, названный (1) в честь российского мореплавателя, который вторично открыл пролив спустя 80 лет после его открытия казаком (18), именем которого назван (19) – крайняя восточная точка материка (20). Далее путь кораблям (1) был преграждён паковыми льдами, и экспедиция повернула на юг, вернувшись на (15) острова. Там и произошла известная всему миру трагедия, – туземцы убили (1) ударом копья в затылок.

Ваши ответы внесите в поле для ответов в единственном числе (кроме тех случаев, когда слова в единственном числе не употребляются, например, Гималаи) и именительном падеже, несмотря на то, что их числа и падежи в тексте иные. Для пропусков под номерами 1, 7, 12, 13, 18 запишите только фамилию.

Внимание! Ответы с орфографическими ошибками не засчитываются.

ОТВЕТЫ И КРИТЕРИИ ОЦЕНИВАНИЯ

№	Ответ	Баллы	№	Ответ	Баллы
1	Джеймс Кук / Д. Кук / Кук	3	11	1820	3
2	кругосветное	2	12	Ф. Ф. Беллинсгаузен / Фаддей Фаддеевич Беллинсгаузен / Ф. Беллинсгаузен / Фаддей Беллинсгаузен / Беллинсгаузен	3
3	1768	3	13	М.П. Лазарев / Михаил Петрович Лазарев / М. Лазарев / Михаил Лазарев / Лазарев	3
4	Темза	2	14	1776	3
5	Таити	3	15	Гавайские / Гавайи	2
6	Новая Зеландия	2	16	США / Соединённые Штаты Америки	2
7	Абель Тасман / А. Тасман / Тасман	3	17	Берингов	2
8	б	2	18	С.И. Дежнёв /	3

Всероссийская олимпиада школьников по географии. 2020–2021 уч. г.
Школьный этап. 6 класс. Критерии

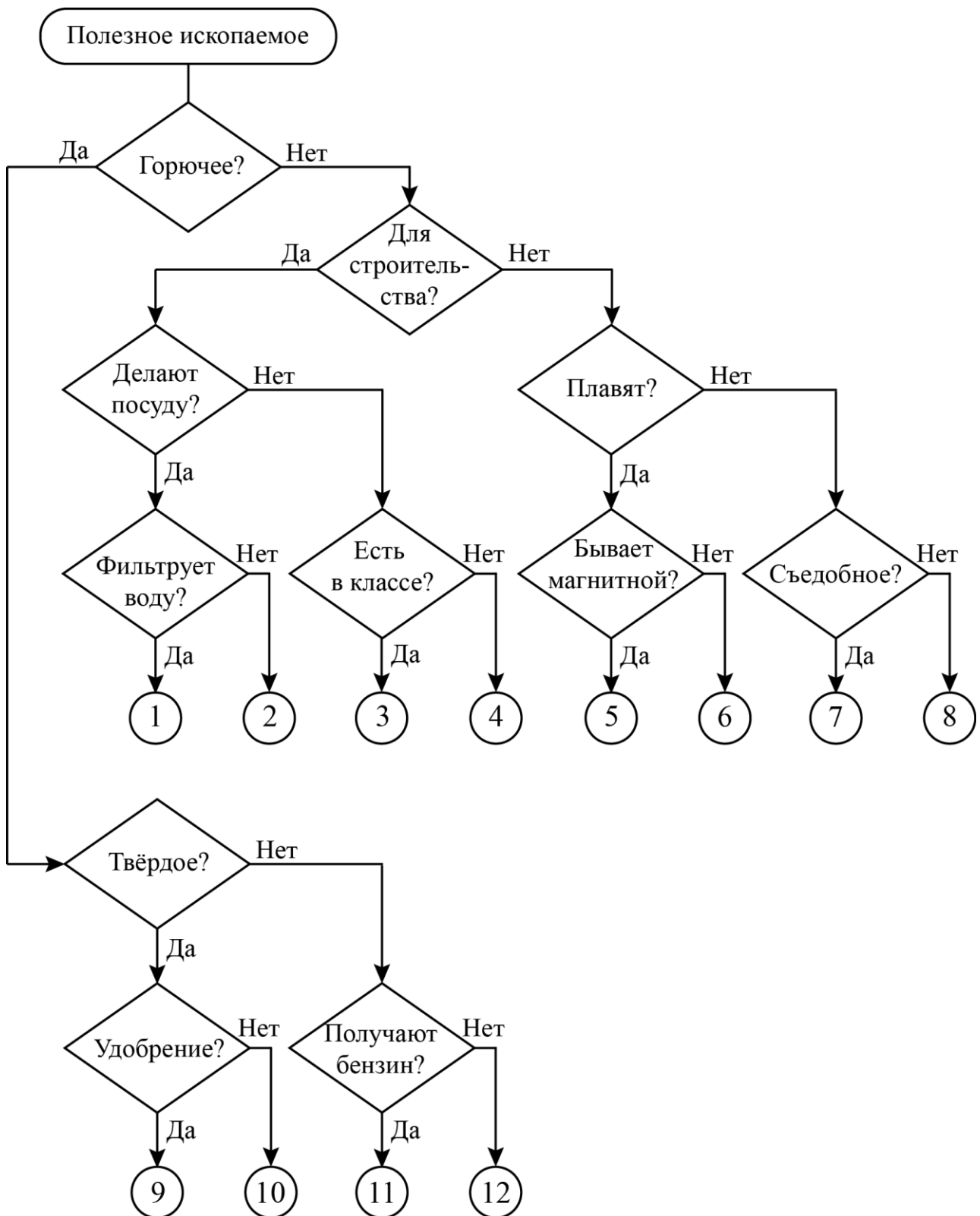
				С.И. Дежнев / Семён Иванович Дежнёв / Семен Иванович Дежнев / Семён Иванович Дежнев / Семен Иванович Дежнёв / Семён Дежнёв / Семен Дежнев / Семен Дежнёв / Семён Дежнев / С. Дежнёв / С. Дежнев / Дежнёв / Дежнев	
9	Большой Барьерный риф	2	19	мыс	2
10	66,5	3	20	Евразия	2

Максимальный балл – 50.

Задание 3

Следуя алгоритму, определите названия полезных ископаемых.

поваренная соль
железные руды
каменный уголь
известняк
медные руды
природный газ
гранит
апатит
нефть
песок
торф
глина



Критерии оценивания:

За каждый правильный ответ – 4 балла. Ответы «апатит» и «торф» оценить 5 баллами.

Ответы:

- | | |
|------------------|--------------------|
| 1. песок | 7. поваренная соль |
| 2. глина | 8. апатит |
| 3. известняк | 9. торф |
| 4. гранит | 10. каменный уголь |
| 5. железные руды | 11. нефть |
| 6. медные руды | 12. природный газ. |

Максимальный балл – 50.

Задание 4

Пользуясь знаниями по географии, определите, в каком из пяти вариантов ответа верно определён общий признак для четырёх объектов в логическом ряду и найдено правильное обоснование для ошибочного элемента.

Пример

Россия – США – Франция – Берлин – Испания

Варианты ответов

- Россия – крупнейшая по площади страна мира, а все остальные имеют меньшую площадь*.
- США омывается водами трёх океанов, а все остальные – одного.
- Франция – это королевство, все остальные государства – республики.
- Берлин – это город, а все остальные объекты – названия государств.
- Испания – это страна, которая находится на полуострове, а все остальные государства – нет**.

Правильный ответ:

Берлин – это город, а все остальные объекты – названия государств.

Ответ считается верным, если определён общий признак для четырёх объектов, найден ошибочный элемент и дано обоснование исключения.

* Количественные значения не могут являться общим признаком, если они не переходят в качественные.

**Отсутствие какого-то свойства (страна расположена не на полуострове) не может являться правильным ответом.

1. (10 баллов) Пользуясь знаниями по географии, определите в каком из пяти вариантов ответа верно определён общий признак для четырёх объектов в логическом ряду и найдено правильное обоснование для ошибочного элемента.

равнина – котловина – ущелье – айсберг – гора

Варианты ответов

- Равнина – это выровненная поверхность Земли, а все остальные формы рельефа имеют неровности.

- Котловина – это отрицательная форма рельефа, а все остальные – положительные.
- Ущелье – неровность земной поверхности, которая связана с рекой, а все остальные формы рельефа с ней не связаны.
- **Айсберг – это объект гидросферы, а все остальные – формы рельефа.**
- Гора – это возвышенная территория, а все остальные – плоские поверхности.

2. (10 баллов) Пользуясь знаниями по географии, определите в каком из пяти вариантов ответа верно определён общий признак для четырёх объектов в логическом ряду и найдено правильное обоснование для ошибочного элемента.

Бенгальский – Бискайский – Гвинейский – Мексиканский – Ботнический

Варианты ответов

- **Бенгальский – этот географический объект находится в Индийском океане, а все остальные – в Атлантическом.**
- Бискайский – это полуостров, а все остальные – заливы.
- Гвинейский – этот географический объект омывает берега Африки, а все остальные омывают берега других материков.
- Мексиканский – это пролив, а все остальные объекты – полуострова.
- Ботнический – этот объект самый северный, все остальные располагаются южнее.

3. (10 баллов) Пользуясь знаниями по географии, определите в каком из пяти вариантов ответа верно определён общий признак для четырёх объектов в логическом ряду и найдено правильное обоснование для ошибочного элемента.

экватор – меридиан – Южный тропик – параллель – географическая долгота

Варианты ответов

- Экватор – эта линия делит Землю на два полушария: западное и восточное.
- Меридиан – это линия, которая протягивается с севера на юг, а все остальные – с запада на восток.
- Южный тропик – эта линия на карте проведена пунктиром, а все остальные – прямой линией.
- Параллель – эта линия проводится параллельной экватору, а другие линии не параллельны экватору.
- **Географическая долгота – это географическая координата, а все остальные – это элементы градусной сетки.**

4. (10 баллов) Пользуясь знаниями по географии, определите в каком из пяти вариантов ответа верно определён общий признак для четырёх объектов в логическом ряду и найдено правильное обоснование для ошибочного элемента.

Д. Ливингстон – М. Поло – А. Никитин – Ф. Магеллан – Ермак

Варианты ответов

- Д. Ливингстон – этот путешественник изучал Африку, а все остальные – другие территории.
- М. Поло – совершил путешествие в Китай и в Индию, а все остальные путешественники там не были.
- А. Никитин – этот русский землепроходец дошел до берегов Тихого океана, так далеко раньше него в нашей стране никто не путешествовал.
- **Ф. Магеллан – был мореплавателем, а все остальные – землепроходцами.**
- Ермак – этот путешественник вышел к берегам Северного Ледовитого океана, а все другие исследовали тропические территории.

5. (10 баллов) Пользуясь знаниями по географии, определите в каком из пяти вариантов ответа верно определён общий признак для четырёх объектов в логическом ряду и найдено правильное обоснование для ошибочного элемента.

Гекла – Фудзияма – Кракатау – Этна – Орисаба

Варианты ответов

- Гекла – эта гора находится в Исландии, а все остальные располагаются в других странах.
- Фудзияма – это священная гора в Японии.
- Кракатау – извержение этого вулкана привело к катастрофе мирового масштаба, а все остальные объекты не извергались на памяти человечества.
- Этна – это высочайшая гора в Италии, все остальные не являются высочайшими вершинами в своих странах.
- **Орисаба – этот вулкан находится на материке Северная Америка, а все остальные вулканы располагаются на островах.**

Максимальный балл – 50.

Максимальный балл за работу – 200.